

**DOCELOWA ORGANIZACJA RUCHU**

dla inwestycji o nazwie:

**„Przebudowa ulicy Króla Ludwika w Złotorii”**

**Inwestor/ Zamawiający:**

Gmina Lubicz, ul. Toruńska 21, 87-162 Lubicz

**Nazwa zamierzenia budowlanego:**

Przebudowa drogi gminnej

**Branża:**

Drogonia

**Kategoria obiektu:**

XXV

**Lokalizacja:**

Działki nr ewid. . 364/5, 146/16, 203/7, 331, 204/8, 204/7 obręb 0019 Złotoria, jednostka ewidencyjna 041504\_2 Złotoria, gmina Lubicz, powiat toruński, województwo kujawsko-pomorskie

**Podstawa opracowania:**

1. Umowa na wykonanie dokumentacji projektowej nr INW.272.58.2024

**Jednostka projektowa:**

FORMA” Pracownia Projektowa Wanda Formanowska, ul. Dębowa 6, 64-115 Wilkowice

Stanowisko	Imię i Nazwisko	Data	Podpis
Projektant	mgr inż. Radosław Formanowski	09.06.2025	
Sprawdziła	mgr inż. Wanda Formanowska	09.06.2025	

## ZAWARTOŚĆ OPRACOWANIA

- 1. Karta uzgodnień**
- 2. Opis techniczny**
- 3. Rysunki**

## **KARTA UZGODNIENÍ**

**do projektu docelowej organizacji ruchu dla zadania:  
„Przebudowa ulicy Króla Ludwika w Złotorii”**

## **OPIS TECHNICZNY**

### **DO PROJEKTU**

#### **DOCELOWEJ ORGANIZACJI RUCHU DLA ZADANIA PN:**

#### **„PRZEBUDOWA ULICY KRÓLA LUDWIKA W ŻŁOTORII”**

### **1. PODSTAWA OPRACOWANIA**

- Zlecenie inwestora;
- Ustawa z dnia 20 czerwca 1997 r. Prawo o ruchu drogowym (Dz. U. 1997 Nr 98poz.602.,Opracowano na podstawie: t.j. Dz.U. z 2024 r.poz. 1251, z 2025r. poz. 820, 1006.);
- Ustawa z dnia 21 marca 1985 r. Ustawa o drogach publicznych (t.j. Dz.U. z 2025 r., poz. 889);
- Rozporządzenie Ministra Infrastruktury z dnia 23 września 2003 r. w sprawie szczegółowych warunków zarządzania ruchem na drogach oraz wykonywania nadzoru nad tym zarządzaniem (t.j.: Dz.U. z 2017 r., poz. 784 z późn. zm.);
- Rozporządzenie Ministra Infrastruktury z dnia 3 lipca 2003r. w sprawie szczegółowych warunków technicznych dla znaków i sygnałów drogowych oraz urządzeń bezpieczeństwa ruchu drogowego i warunków ich umieszczania na drogach (DZ.U. z 2019r., poz. 2311 z późn. zm.);
- Rozporządzenie Ministra Infrastruktury oraz Spraw Wewnętrznych i Administracji z dnia 31 lipca 2002r. w sprawie znaków i sygnałów drogowych (Dz.U z 2019r., poz.2310 z późn. zm.);
- Rozporządzenie Ministra Infrastruktury z dnia 24 czerwca 2022 r. w sprawie przepisów techniczno-budowlanych dotyczących dróg publicznych (Dz.U z 2022r., poz.1518.);
- Inwentaryzacja istniejącego oznakowania w obrębie planowanych robót;
- Wizja w terenie.

## 2. STAN ISTNIEJĄCY

Inwestycja zlokalizowana jest w granicach istniejącego pasa drogowego. Na obszarze zamierzenia budowlanego obecnie znajduje się istniejąca droga gminna o nawierzchni gruntowej wzmocnionej z wydzieloną jezdnią. Brak wyodrębnionych chodników i zjazdów. Stan techniczny istniejącej nawierzchni jest bardzo zły, zagrażający bezpieczeństwu użytkowników.

Na drodze odbywa się ruch pojazdów osobowych z niewielką ilością pojazdów ciężarowych – służby komunalne. W części objętej opracowaniem droga nie jest objęta strefą zamieszkania, ani strefą ograniczonej prędkości.

## 3. PODSTAWOWY ZAKRES INWESTYCJI

Przedmiotem zamierzenia budowlanego jest przebudowa drogi gminnej publicznej, klasy dojazdowej „D” – ulica Króla Ludwika w miejscowości Złotoria, na długości łącznej 234 m.

Inwestycja zlokalizowana jest na działkach o nr ewid.: 364/5, 146/16, 203/7, 331, 204/8, 204/7 obręb 0019 Złotoria, jednostka ewidencyjna 041504\_2 Złotoria, gmina Lubicz, powiat toruński, województwo kujawsko-pomorskie

Podstawowy zakres inwestycji obejmuje:

- Wykonanie nawierzchni jezdni, poprzez usunięcie istniejących nawierzchni z kruszywa i wykonanie nowej konstrukcji jezdni z masy bitumicznej pełnej szerokości 5,0m.
- wykonanie poboczy z kruszywa szerokości 1,0m,
- wykonanie zjazdów zwykłych z betonowej kostki brukowej pełnej koloru grafitowego
- wykonanie dojazdów do furtek z betonowej kostki brukowej pełnej koloru szarego.

**Parametry techniczne:**

- klasa dróg - D
- kategoria ruchu - KR 2
- prędkość projektowa -  $V_p = 30$  km/h
- prędkość miarodajna -  $V_m = 30$  km/h
- szerokość jezdni: - 5,00
- pochylenie poprzeczne jezdni - daszkowe - 2%
- przekrój - drogowy
- szerokość poboczy - 1,0 m
- pochylenie poprzeczne poboczy - 8%

**4. ZAKRES OPRACOWANIA**

Projekt organizacji ruchu obejmuje oznakowanie docelowe dla drogi po wykonaniu prac budowlanych.

**Oznakowanie pionowe:**

Obecnie droga nie posiada oznakowania pionowego. Przewiduje się wprowadzenie nowego oznakowania pionowego .

Rodzaj i lokalizację znaków pionowych przedstawiono na rys. nr 2.

**Oznakowanie poziome:**

Obecnie droga nie posiada oznakowania poziomego. Nie przewiduje się wprowadzenia nowego oznakowania poziomego.

**Zakres opracowania:**

Opracowanie obejmuje lokalizację i rodzaj:

- a) oznakowania pionowego.

**Szczegółowe zalecenia wykonania oznakowania:**

Aluminiowe tarcze znaków powinny być montowane do słupków w sposób wykluczający obrót tarczy wokół słupka. Słupki do znaków powinny być ocynkowane.

**Założenia projektowe:**

Po przeprowadzeniu analizy warunków drogowych i ruchowych przyjęto lokalizację:

I. Oznakowanie pionowe,

- a) drogi gminne - znaki małe aluminiowe podwójne zaginane z folii odblaskowej II-ej generacji,
- b) słupki do znaków z rur ocynkowanych  $d=50\text{mm}$ .

Lokalizacje oznakowania przedstawiono na rysunku nr 2.

Przewidywany termin zakończenia prac, i wprowadzenie nowej stałej organizacji ruchu:

**grudzień 2025 r.**

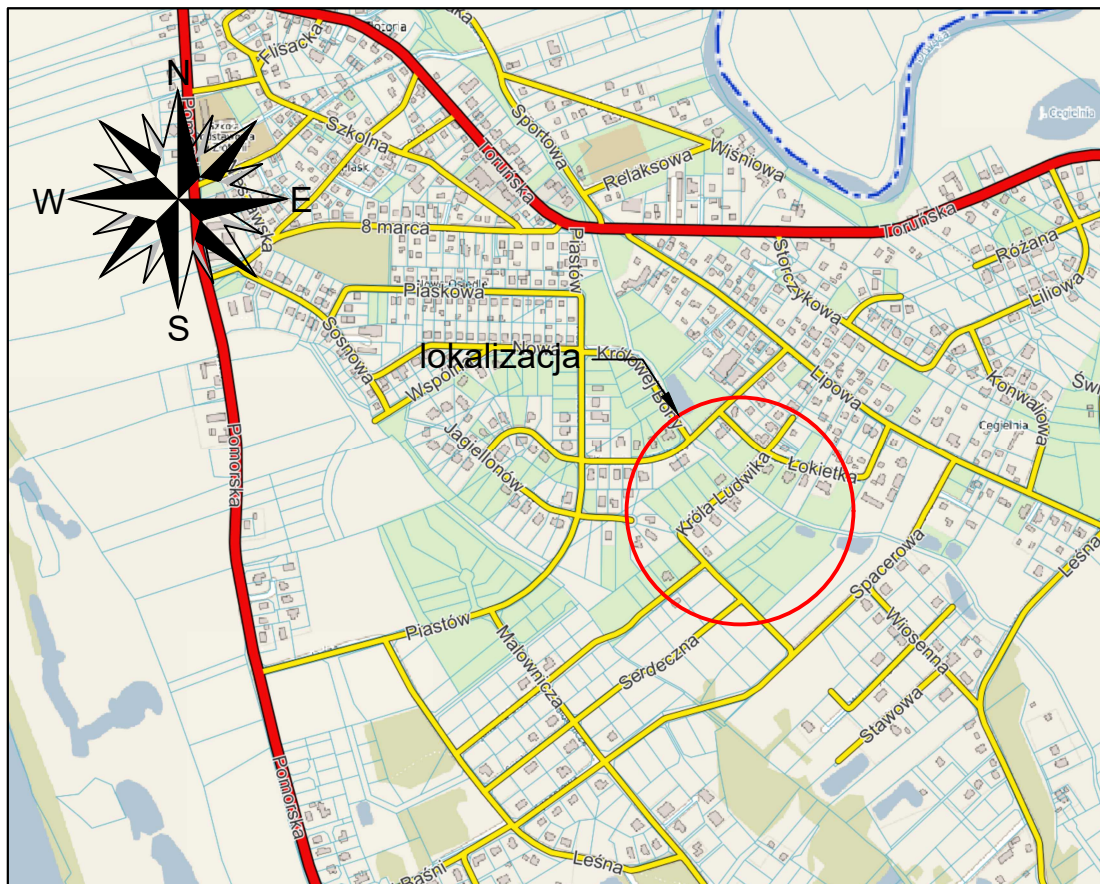
## 5. UWAGI KOŃCOWE

- Znaki drogowe powinny być umieszczone na wysokości 2,20 m
- Wysokość umieszczenia znaku drogowego mierzy się od poziomu chodnika do dolnej krawędzi znaku. Jeżeli na jednym słupku umieszcza się więcej niż jedną tarczę znaku, dolna krawędź najniższej tarczy znaku nie może być umieszczona niżej niż 0,9 m od podłoża.
- Wykonawca wprowadzający organizację ruchu zawiadamia organ zarządzający ruchem, zarząd drogi oraz właściwego komendanta Policji o terminie jej wprowadzenia, co najmniej na 7 dni przed dniem wprowadzenia organizacji ruchu.



# Plan orientacyjny

skala 1:10 000



FORMA Pracownia Projektowa Wanda Formanowska Wilkowice Ul. Dębowa 6 ; 64-115 Świeciechowa,		DATA 09.06.2025
TEMAT	Przebudowa ulicy Króla Ludwika w miejscowości Złotoria , gmina Lubicz	
NAZWA ZAMIERZENIA BUDOWLANEGO	Przebudowa drogi gminnej	
ADRES	Działki nr ewid. 364/5, 146/16, 203/7, 331, 204/8, 204/7, obręb 0019 Złotoria, jednostka ewidencyjna 041504_2 Złotoria	
STADIUM	DOCELOWA ORGANIZACJA RUCHU	
TYTUŁ RYSUNKU	Plan orientacyjny	
INWESTOR	Gmina Lubicz ul. Toruńska 21 87-162 Lubicz	SKALA 1:10 000
BRANŻA	Drogowa	Rys. nr 1
WYKONAŁ	mgr inż. Radosław Formanowski	
SPRAWDZIŁA	mgr inż. Wanda Formanowska	



MAPA DO CELÓW PROJEKTOWYCH  
SKALA 1:500

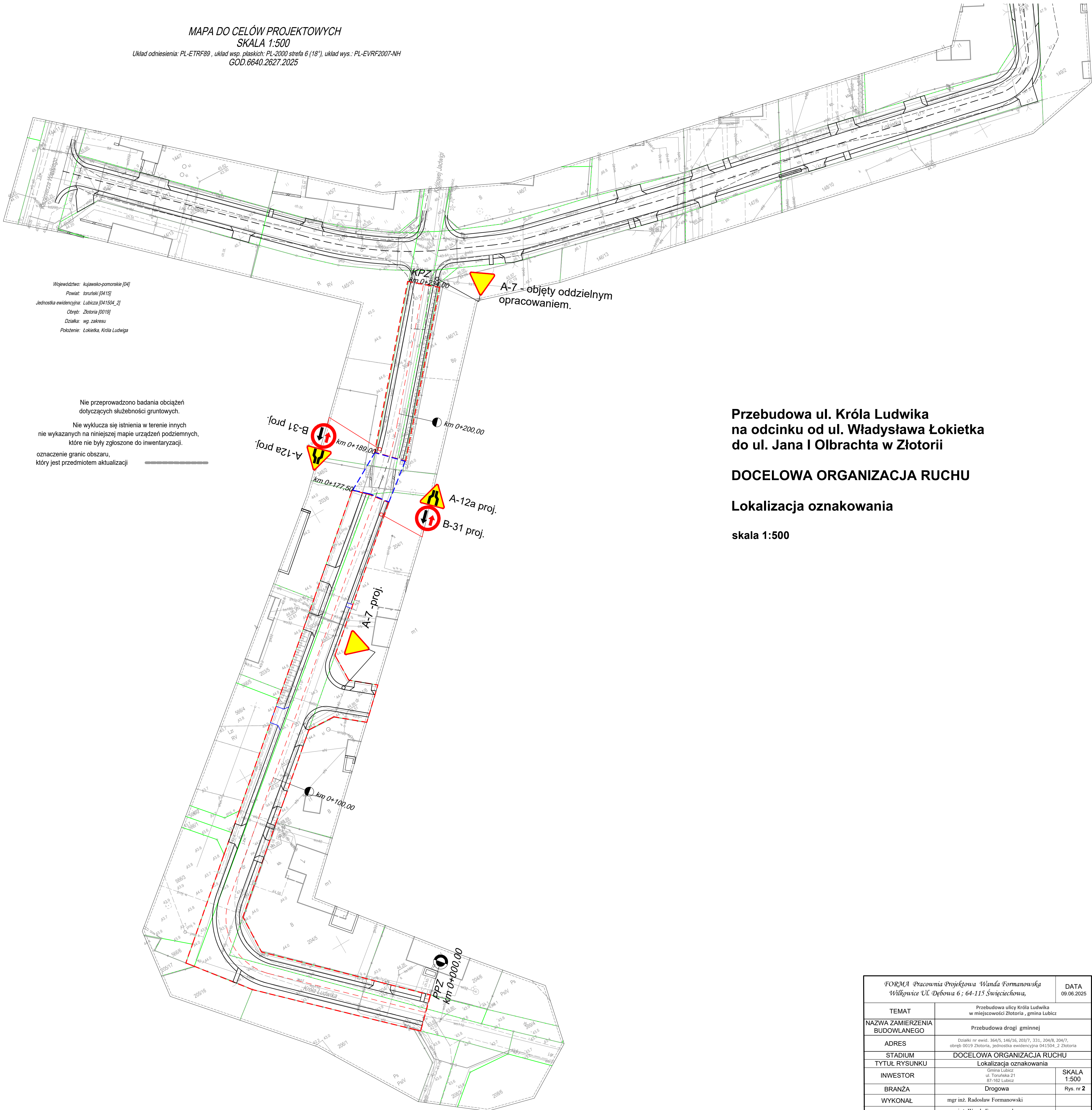
Układ odniesienia: PL-ETRF89, układ wsp. płaskich: PL-2000 strefa 6 (18°), układ wys.: PL-EVRF2007-NH  
GOD.6640.2627.2025

Województwo: kujawsko-pomorskie [04]  
Powiat: toruński [0415]  
Jednostka ewidencyjna: Lubicz [041504\_2]  
Obręb: Złotonia [0019]  
Działka: wg zakresu  
Położenie: Łokietka, Króla Ludwika

Nie przeprowadzono badania obciążeń  
dotyczących służebności gruntowych.

Nie wyklucza się istnienia w terenie innych  
nie wykazanych na niniejszej mapie urządzeń podziemnych,  
które nie były zgłoszone do inwentaryzacji.

oznaczenie granic obszaru,  
który jest przedmiotem aktualizacji



Przebudowa ul. Króla Ludwika  
na odcinku od ul. Władysława Łokietka  
do ul. Jana I Olbrachta w Złotorii

DOCELOWA ORGANIZACJA RUCHU

Lokalizacja oznakowania

skala 1:500

FORMA Pracownia Projektowa Wanda Formanowska Wilkowice Ul. Dębowa 6 ; 64-115 Świąciechowa,		DATA 09.06.2025
TEMAT	Przebudowa ulicy Króla Ludwika w miejscowości Złotonia , gmina Lubicz	
NAZWA ZAMIERZENIA BUDOWLANEGO	Przebudowa drogi gminnej	
ADRES	Działki nr ewid. 364/5, 146/16, 203/7, 331, 204/8, 204/7, obręb 0019 Złotonia, jednostka ewidencyjna 041504_2 Złotonia	
STADIUM	DOCELOWA ORGANIZACJA RUCHU	
TYTUŁ RYSUNKU	Lokalizacja oznakowania	
INWESTOR	Gmina Lubicz ul. Toruńska 21 87-162 Lubicz	SKALA 1:500
BRANŻA	Drogowa	Rys. nr 2
WYKONAŁ	mgr inż. Radosław Formanowski	
SPRAWDZIŁA	mgr inż. Wanda Formanowska	